

Sachez que...

Il apparaît important, de prime à bord, de discuter avec votre employé et si possible, avec un proche, afin de mieux connaître celui-ci ainsi que ses particularités.



Tout au long de la période d'emploi, il semble également de mise de souligner leurs efforts et leurs bons coups, de les encourager dans l'accomplissement de leurs tâches afin de les valoriser dans leur travail.

Au nom des personnes qui présentent une dysphasie, nous vous remercions de contribuer à l'intégration de ceux-ci sur le marché du travail!

**POUR DE PLUS AMPLES
INFORMATIONS, VOUS POUVEZ
CONSULTER LE
WWW.DYSPHASIE.QC.CA**

Un remerciement spécial à nos collaborateurs qui ont permis la création de ce dépliant.

Ce dépliant a été réalisé par des étudiantes de la maîtrise en orthophonie de l'Université du Québec à Trois-Rivières:

**Élise Rivard
Lennie Roy
Joanie Trudel**



Références :

<http://www.dysphasie.qc.ca>

<http://www.dysphasieplus.com>

Outil de sensibilisation : Pour l'intégration en emploi d'une personne présentant une dysphasie, Essor II, Service spécialisé de main d'oeuvre

Références des images :

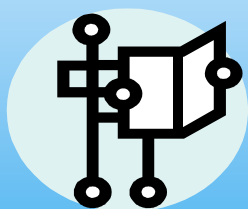
<http://blog.educpros.fr/jean-charles-cailliez/2014/01/20/les-etudiants-peuvent-ils-contribuer-a-la-production-de-leurs-connaissances/>
<http://eactions.info/lagence/emploi/>

L'EMBAUCHE D'UNE PERSONNE PRÉSENTANT UNE DYSPHASIE



GUIDE À L'INTENTION DES EMPLOYEURS

Qu'est-ce que la dysphasie?



La dysphasie résulte d'une atteinte neurologique qui affecte l'expression et la compréhension du langage. Au sens large, ce trouble

affecte la communication dans son ensemble ce qui peut entraîner des répercussions sur diverses activités de la vie quotidienne.

On retrouve une grande variabilité parmi les personnes présentant ce trouble du langage. En fait, les niveaux d'atteinte du langage ainsi que le degré de sévérité sont des facteurs expliquant cette hétérogénéité.

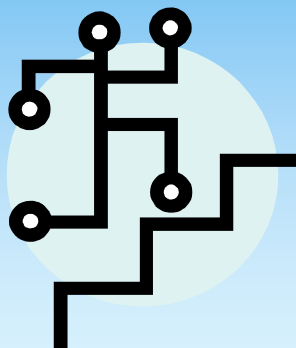
Il est important de savoir que ce trouble n'affecte en aucun point l'intelligence de la personne. **Sans toutefois être toujours présentes**, d'autres habiletés liées de près ou de loin à la communication peuvent être également touchées telles que la motricité, la coordination, la notion du temps et l'orientation dans l'espace.

Un aperçu de leurs forces

Les personnes présentant ce trouble ont de nombreuses forces et qualités pouvant les aider dans l'accomplissement de leurs tâches.

- ◆ Souci du travail bien fait
- ◆ Grande disponibilité
- ◆ Sens de la débrouillardise
- ◆ Motivés
- ◆ Persévérants
- ◆ Sociables
- ◆ Etc.

Par leurs forces, ces personnes s'avèrent être de bons employés. Leur fiabilité et leur très grande motivation à travailler font en sorte qu'elles méritent d'avoir leur chance sur le marché du travail.



Stratégies suggérées

Certaines stratégies peuvent être utilisées afin de faciliter l'intégration au travail d'une personne présentant une dysphasie. En voici quelques-unes:

- ◆ Attirer l'attention de l'employé avant de lui parler
- ◆ Désigner une personne ressource responsable d'attribuer les tâches et à qui l'employé pourra se référer, limitant ainsi le nombre de sources d'informations différentes.
- ◆ Appuyer les consignes à l'aide de l'écrit ou de support visuel.
- ◆ S'assurer de la maîtrise d'une tâche avant l'attribution d'une nouvelle.
- ◆ Démontrer concrètement chacune des tâches que l'employé devra effectuer.
- ◆ Valider la compréhension de l'employé lorsque vous communiquez avec lui.
- ◆ Sensibiliser les collègues afin de faciliter l'intégration de l'employé.